



こおご保雄

議会NEWS 千葉市議会議員

【中央区選出】

子どもにツケをまわさない!

第11号

2011年7月発行

ご挨拶



日頃より皆様にはこおご保雄の議員活動にご理解とご支援を賜り、誠にありがとうございます。

四月の統一地方選挙では多くのみなさまのご支援をいただき、二回目の当選をさせていただきました。

またこのたびの東日本大震災により、被災された皆さまに心からお見舞い申し上げます。震災から三ヶ月が経過しましたが、未だ国は迷走を続けております。一刻も早い被災地への復興を願い、この震災の教訓を忘れること無く、二期目もみなさまの声を千葉市政にしっかりと反映し、引き続き市民目線に立った活動をして行きたいと思っております。

今年度、最初の議会となる六月市議会定例会においては、みなさまからお寄せいただいたご意見・ご要望の中でもっとも多かった震災対応についてまず質問致しました。ぜひご覧ください。

今後ともご指導、ご鞭撻を賜りますようお願い申し上げます。

こおご保雄

平成二十三年第二回 千葉市議会定例会

六月定例会における一般質問にて、①「震災対応について」、②「資産経営と債権管理について」、③「泉自然公園の管理について」、④「中央区の航空機騒音について」、⑤「モノレール駅の駐輪場の空きスペースの活用について」以上の五項目に関して、当局に答弁を求めました。そのうち、①～③項目について、内容を抜粋してお届けします。ぜひご覧ください。

① 震災対応について

質問 こおご

近い将来、東海地震、東京湾北部地震の発生が予想されています。多くの犠牲者が発生した東日本大震災の教訓を生かすために、津波への対応策と原発代替エネルギーなど、各事業への影響について質問します。

① 東京湾でマグニチュード7.5の直下型地震が発生した場合、千葉市にはどの程度のスピードと高さで津波が来ると予測しているのでしょうか。また、津波発生時の対応策についてお聞きします。

② 震災による千葉港黒砂台線と千葉駅西口再開発事業への影響はあられるのでしょうか。

③ 福島第一原発事故を踏まえて、「脱原発」による再生可能エネルギーに対する市の考え方をお聞かせください。

回答

① 市民局市民部 ② 都市局都市部 ③ 環境局環境保全部・資源循環部

① 東京湾直下型地震での津波の速度は時速45～50km程度、津波の高さは50cm未満と想定されています。また、津波が発生した場合の現在の対策は、沿岸住民・利用者への避難勧告・指示、潮位観測、水門の操作などにより対応することになっています。

② 千葉港黒砂台線は工事資材を製造する工場が被災したため、全体工程にも遅れが生じ、今年度末に予定していた車道部の供用開始が困難な状況にあります。関係各位との調整を進め、出来る限り早期の供用開始を目指します。千葉駅西口再開発事業は、指導整備や電線共同溝等の工事を計画通りに進めており、現在のところ震災による直接の影響はありません。

③ 福島第一原発の事故を受けて、国はエネルギー政策の見直しに着手したことから、今後、市としてもその動向を注視しています。なお、実効性のある施策として、住宅や公共施設への太陽光発電設備の導入や熱利用の普及拡大、蘇我エコロジパークでのバイオガスの利用促進などに引き続き努めてまいります。

こおごの主張!

津波・震災は、常に最悪の状況を想定して対策をしていかなければなりません。避難場所の周知徹底や防災備品の充実、市内各小学校への防災井戸の設置など、まだまだ課題は山積みです。

また、原発から再生可能エネルギーにシフトしていくためにも、既に実施している太陽光発電補助の更なる推進と、小水力発電やバイオマス発電などの再生可能エネルギーの利用促進を積極的に推進していくべきだと考えています。

こおご保雄 プロフィール

▶ 略歴

- 昭和52年 市立千葉高等学校卒業
- 昭和57年 横浜市立大学商学部卒業
- 平成2年 税理士登録：向後税務会計事務所開設
- 平成15年 千葉県税理士会千葉東支部支部長
- 平成19年 千葉市議会議員【中央区選出】初当選
- 平成23年 千葉市議会議員【中央区選出】当選(二期目)

▶ 主な役職

- 教育未来委員会委員長／千葉市消防団第一分団分団長／千葉市視覚障害者協会顧問／千葉市母子寡婦福祉会顧問／少年野球チーム新宿マリナーズ顧問／千葉市廃棄物リサイクル事業協同組合顧問／千葉市再資源化事業協同組合顧問／新宿地区部会顧問／新宿小学校地区社会体育振興会顧問／新宿2丁目子ども会会長

② 資産経営と債権管理について

質問 ござい

持続的な自治体運営をしていくために、保有する資産を経営的な視点を持って、いかに有効に活用していくかが求められていると考えています。

1 千葉市における資産経営の現状と課題についてお聞かせください。

2 現市庁舎にはどのような問題があり、建て替えについてはどのように考えているのでしょうか。

3 債権管理の現状と課題をお聞かせください。

回答 財政局資産経営部

1 未利用の施設や利用率の減少に加え、施設の老朽化も顕著です。保有する建物のほぼ半数が約三十年以上経過し、維持管理コストの増大が懸念されています。その一方で、利用状況や維持管理費などのデータが不足し、経営的な視点で推進することが困難になっています。

2 現市庁舎は築四十一年を経過し、狭隘化による事務室の分散や、老朽化に伴う耐震性の問題など、複数の問題が顕在化しています。耐震補強などの構造面、機能面、財政面等から、本庁舎のあり方の検討を進めてまいります。

3 債権を適正に取り扱うための全庁的な管理規定はありません。債権回収の効率的な管理が十分とは言えない状況にあることから、統一的な方針や事務マニュアルが必要になっています。

こごの主張!

資産情報の一元化は非常に重要です。資産管理が各課に分散されていたのでは、資産経営は成り立ちません。

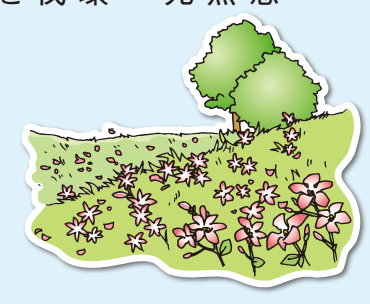
また、現市庁舎は、今回の震災で耐震構造の弱さが露呈し、なおかつ財政難で住民サービスの低下を余儀なくされています。全庁的なプロジェクトチームでしっかりと議論し、市民のみならず納得できるように説明責任を果たすことを要望します。そして、債権管理については、統一的な方針や事務マニュアルとして「債権管理条例」の制定を要望いたします。

③ 泉自然公園の管理について

質問 ござい

泉自然公園は、市民が身近に自然と触れる憩いの場として親しまれています。今回、泉自然公園で野鳥の写真を撮っている方達からご意見をいただきました。

野鳥が生息するには、食べ物と豊かな自然環境が必要です。ところが、竹やぶや雑木林が伐採されてしまったり、害虫駆除のために消毒をしていると聞いております。自然公園としての運営についてどのような管理方針で行っているのか、管理の現状と課題について伺います。



回答 都市局公園緑地部

泉自然公園は、動植物を「守り・育て・活用する」をコンセプトに、自然との調和や野鳥や野草の保護育成を中心とした維持管理を行っています。

日常の維持管理においては、自然環境を極力維持できるように、伐採や草刈を状態に応じて必要最小限に留めています。野鳥の生息場所として藪の区域を設けることや、餌となる毛虫の駆除を駐車場の周辺に限定するなど配慮しています。

こごの主張!

この質問は、泉自然公園にカワセミを呼び戻し、カワセミが泉自然公園の目玉になって、多くの方々に来場して頂きたいの思いからはじまっています。カワセミの餌となる小魚を食べ尽くすブルーギルを駆除し、エサ場や生育場所の確保など、カワセミをはじめとする**多様な生物が生息できる環境づくりを進めたい**と考えています。

今後はボランティア団体や市民を巻き込んで、泉自然公園の魅力向上に役立てていただくことを要望したいと思います。

子どもにツケをまわさない!

わたくし、こごご保雄は「子供にツケをまわす議決に反対します。」と書かれた納税者保護誓約書に署名いたしました。市民の皆さまの生活を脅かす増税をなくすために、行政改革を徹底し、税金の無駄遣いをなくしていくことを誓います。

市政へのご意見をお聞かせ下さい!

▶こごご保雄は

自らが汗を流し、日本人として生まれ育まれた、古くから重んじられてきた伝統や礼節を尊ぶ心を見失わず、正直な人が報われる、弱い人が救われる、そんな当たり前な社会の実現に向けてまちづくりに邁進します。

▶お願い

市民のみなさまよりお寄せいただいたご意見・ご要望につきましては、必ず目を通し、議員活動の参考にさせて頂いております。後日、顛末をご報告させていただくために、出来ましたら匿名ではなく、連絡先をお知らせいただければ幸いです。

▶こごご保雄事務所

住所：〒260-0017 千葉市中央区要町5-6 松山ビル2階
TEL：043-221-1288 FAX：043-221-5422
ホームページ：http://www.kogo.cc/

こごご保雄 検索

